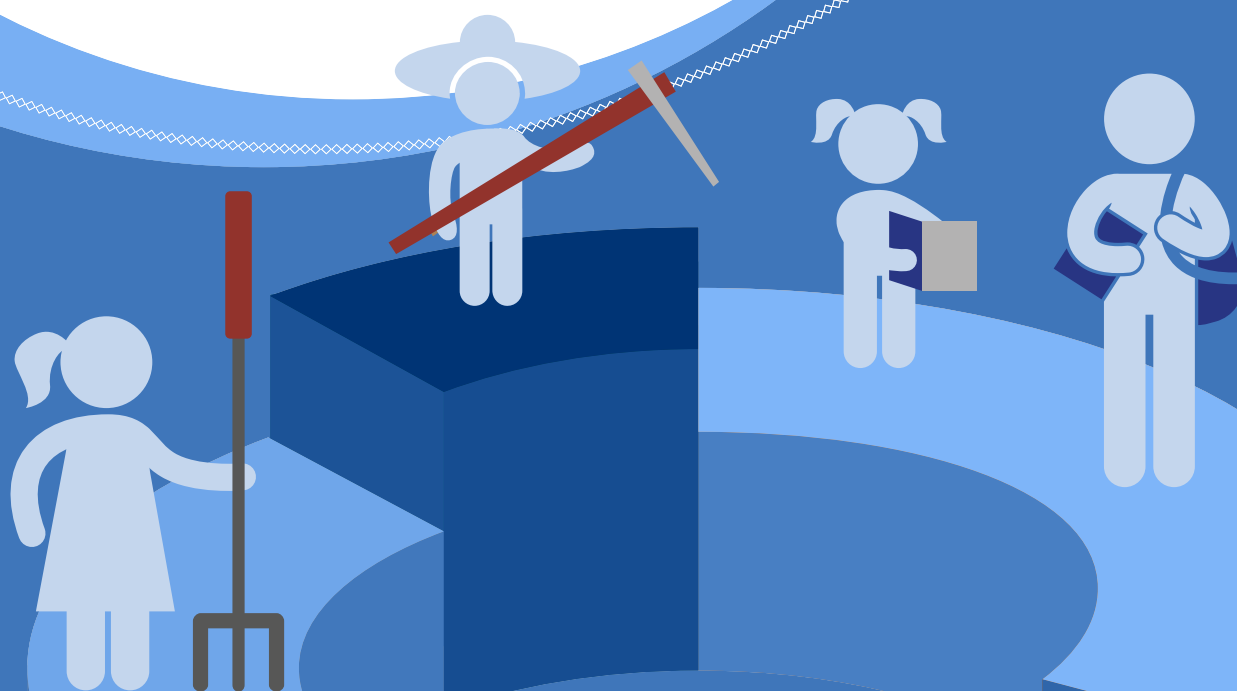


TRABAJO INFANTIL Y ADOLESCENTE EN COSTA RICA | 2016

Magnitud y características de las actividades productivas (económicas y no económicas) realizadas por niños, niñas y adolescentes de 5 a 17 años





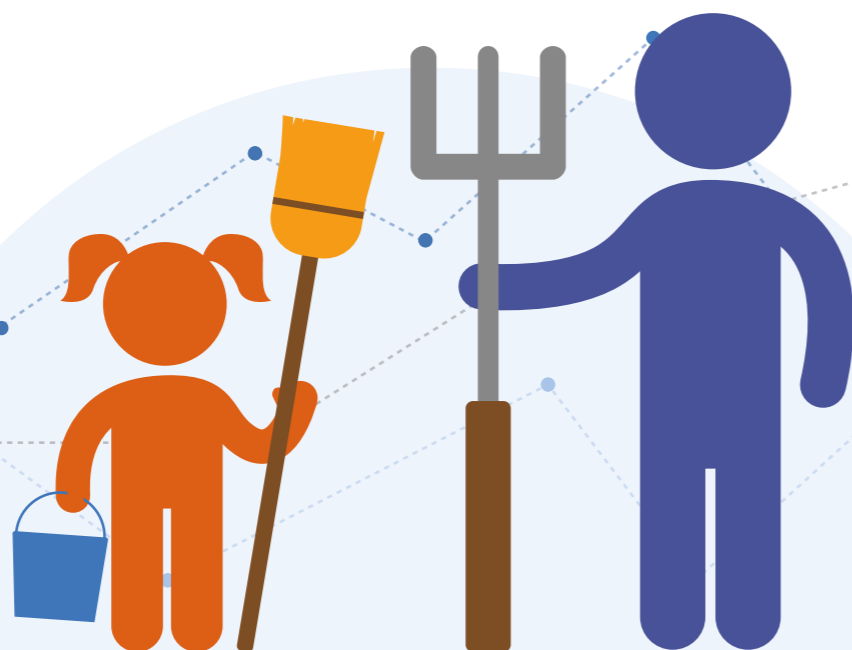
RESULTADOS

DEL MÓDULO DE TRABAJO INFANTIL Y ADOLESCENTE 2016

La información que se presenta a continuación es una síntesis de los datos recopilados en el módulo de trabajo infantil incorporado en la Encuesta Nacional de Hogares (ENAH) de 2016, realizado por el Instituto Nacional de Estadística y Censos (INEC) en coordinación con el Ministerio de Trabajo y Seguridad Social entre julio y agosto de 2016.

Contiene la magnitud y características de las actividades productivas (económicas y no económicas) realizadas por los niños, niñas y adolescentes de 5 a 17 años en Costa Rica.

El análisis estadístico tiene por objeto proporcionar información cuantitativa actualizada, como base para la generación de programas y proyectos de atención, prevención y promoción de mejores condiciones para las personas menores de edad trabajadoras.



SITUACIÓN GENERAL DE LA POBLACIÓN DE 5 A 17 AÑOS

Del total de población del país (4.889.762), un 20,1% son personas de 5 a 17 años de edad, lo que equivale a 982.646 personas. De estos, un 96,7% nacieron en Costa Rica.

El 51,1% de ellos son hombres y el restante 48,9%, mujeres. Residen principalmente en la Región Central y en la zona urbana.

En cuanto a la educación, un 93,3% asiste a la educación formal y un 76,2% no presenta rezago. En general, los porcentajes de asistencia disminuyen a medida que se incrementa la edad y la inasistencia es considerablemente más marcada entre quienes residen en las zonas rurales en comparación con sus homólogos de las zonas urbanas.

Según línea de pobreza, un 67% no se encuentra en condición de pobreza. **La mitad de los jefes y jefas de hogar (50%) posee un nivel de escolaridad de primaria o menos** y un 37,7% de las jefaturas la ejerce una mujer.

Del total de población del país (4.889.762), un

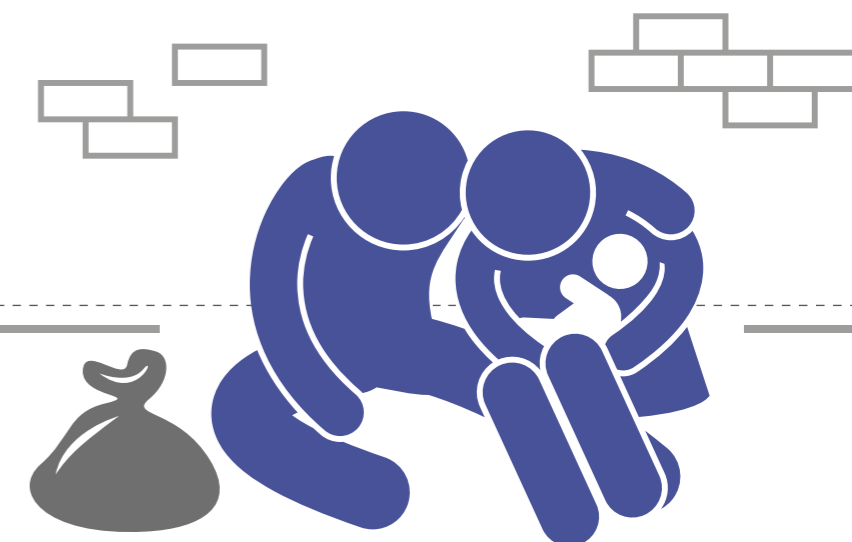
20,1%

son personas de 5 a 17 años

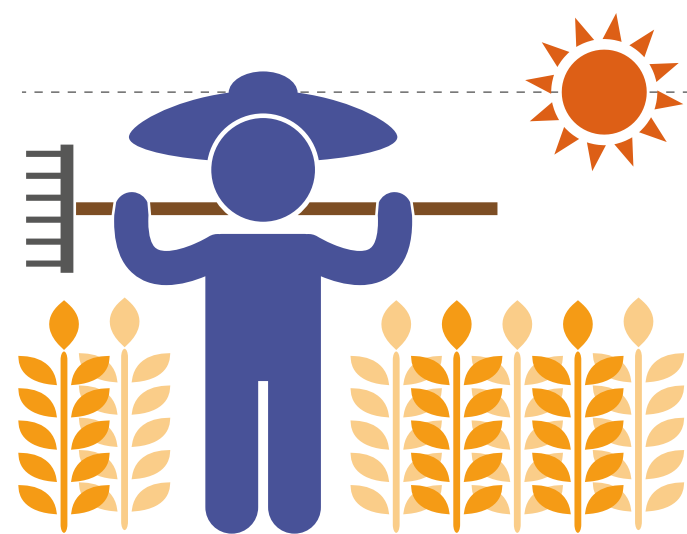
Según línea de pobreza, un

67%

no se encuentra en condición de pobreza



CARACTERÍSTICAS DE NIÑOS, NIÑAS Y ADOLESCENTES QUE TRABAJAN



30.369
niños, niñas y adolescentes
de 5 a 17 años
se encuentran ocupados en
la producción económica

La encuesta estima que un **total de 30.369 niños, niñas y adolescentes de 5 a 17 años se encuentran ocupados en la producción económica:** aproximadamente el 3,1% de población total de ese grupo de edad.

La participación laboral muestra una correlación positiva con la edad, dado que del grupo de 5 a 14 años, 8.071 están ocupados en el momento de la encuesta, lo que representa el 1,1% del total de ese grupo, cifra que se eleva hasta 22.298 (8,9%) en los adolescentes de 15 a 17 años.

De este modo, las personas de 5 a 14 años representan un 26,6%, casi una tercera parte de la participación de los adolescentes de 15 a 17 años, que es del 73,4%. Además, **se observan diferencias de género: un 75,8% corresponde a hombres (23.031) y un 24,1% a mujeres (7.338);** situación que podría atribuirse a múltiples factores.

Para realizar el análisis de las personas menores de edad ocupadas por región de planificación, para efectos de confiabilidad estadística se requiere reagrupar las regiones en dos categorías: **la Región Central, donde se concentra el mayor porcentaje (56,0%); y las otras cinco regiones, que en conjunto involucran el 44%.** Se observa una mayor presencia de personas menores de edad en la zona urbana: 56,7% (17.220 personas).

La tasa neta de ocupación es del 3,1%: del 4,6% en los hombres y del 1,5% en las mujeres; es decir, por cada mujer ocupada hay poco más de 3 hombres ocupados.

PRINCIPALES ACTIVIDADES QUE REALIZAN

Por rama de actividad, se observa que **la agricultura, ganadería, silvicultura y pesca absorbe la mayor proporción (33,2%)** y en segunda posición se encuentra el **comercio al por mayor y al por menor, reparación de los vehículos de motor y de las motocicletas (26,7%),** con una mayor presencia en la Región Central y en los hombres. La agricultura está presente en el resto de regiones.

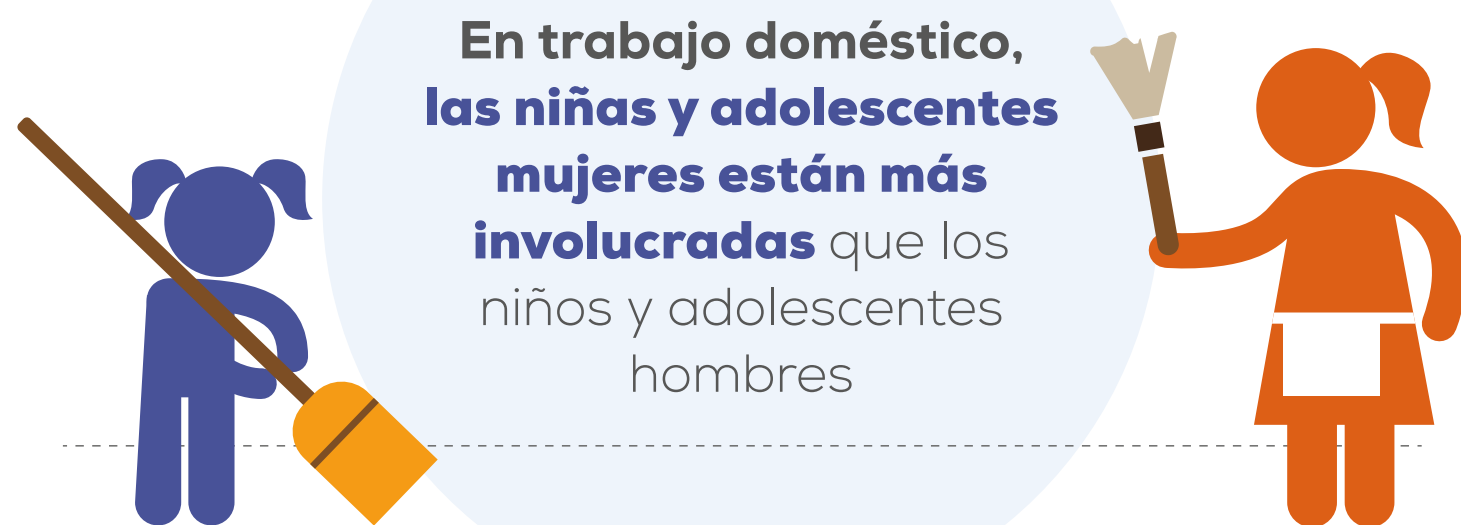
Por grupo ocupacional, dos categorías involucran a un 87,3%: ocupaciones elementales (57,4%) y trabajadores y vendedores (29,9%).

Los niños, niñas y adolescentes ocupados en la producción económica trabajan un promedio aproximado de 20,2 horas semanales. Los niños y adolescentes hombres lo hacen en promedio 0,7 horas más que las niñas y adolescentes mujeres.

Por grupos de edad, la población de 5 a 14 años trabaja en promedio 13,3 horas por semana, y las y los adolescentes de 15 a 17 años, 22,8 horas semanales.

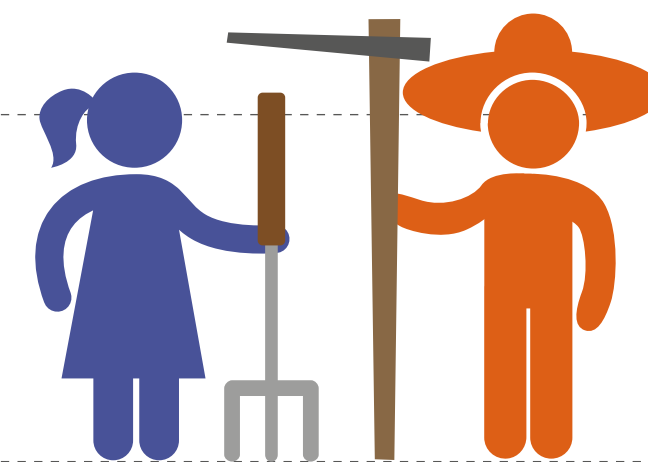
En cuanto a la jornada laboral, solo se cuenta con información de una tercera parte de las personas menores de edad ocupadas: **el 91,0% de ellas indican trabajar en jornada diurna.**

En el trabajo doméstico, las niñas y adolescentes mujeres no solo están sistemáticamente más involucradas en las tareas del hogar, sino que dedican un número mayor de horas semanales que los niños y adolescentes hombres; y las diferencias son más marcadas en el grupo de 15 a 17 años que en el de 5 a 14 años.



En trabajo doméstico, las niñas y adolescentes mujeres están más involucradas que los niños y adolescentes hombres

La edad de inicio de la actividad laboral es de 13,33 años



La edad de inicio de la actividad laboral es de 13,33 años de edad. Sin embargo, se encontraron diferencias en la edad promedio entre los que están ocupados según el período de referencia en la encuesta (14,20 años) y quienes indicaron haber trabajado en algún momento durante el año anterior (12,47 años).

El 40,0% de los niños, niñas y adolescentes ocupados son asalariados y el 24,3% son trabajadores familiares no remunerados. El resto de categorías de situación en el empleo se basan en estimaciones con muy baja precisión, por lo que no se indican.

TRABAJO PELIGROSO

Los adolescentes de 15 a 17 años que trabajan en condiciones insalubres y peligrosas son 10.709: un 48% del total de este grupo de edad.

El mayor número de observaciones se presenta en los hombres (86,5%), en la Región Central (58,9%) y en la zona urbana del país (51,0%).

48%
de los adolescentes de 15 a 17 años trabajan en condiciones insalubres y peligrosas



SITUACIÓN EDUCATIVA DE LOS NIÑOS, NIÑAS Y ADOLESCENTES

Existe una relación entre rezago escolar y trabajo:

El rezago es del 22,3%
en los no ocupados...



...y del **64,7%**
en los que sí lo están

La incorporación del niño, niña o adolescente al mercado de trabajo conlleva una disminución de la tasa de asistencia, la cual es del 95,0% en los que no trabajan y del 61,1% en los ocupados. La tendencia decreciente en la asistencia continúa en los adolescente ocupados (de 15 a 17 años), que es del 52,2%.

Existe una relación entre rezago escolar y trabajo: **el rezago es del 22,3% en los no ocupados y del 64,7% en los que sí lo están.** La mayor brecha de rezago se observa en el grupo de 15 a 17 años (75,2%), muy por encima de la que existe en los niños, niñas y adolescentes de 5 a 14 años (33,0%).

El promedio de los años de rezago de los ocupados es mayor en los adolescentes de 15 a 17 años (2,6 años) y en los hombres (2,5 años).

El ingreso familiar es decisivo. El porcentaje de niños, niñas y adolescentes ocupados disminuye a medida que aumentan los ingresos del hogar: los dos primeros quintiles tienen un 57,9% de las personas menores de edad ocupadas, frente al 20,6% que pertenece a los quintiles más altos.

Por ser el trabajo infantil y adolescente un fenómeno de carácter multicausal, requiere ser atendido de manera integral mediante **la conjugación de esfuerzos interinstitucionales e intersectoriales.**

Costa Rica reúne las condiciones para declararse un país libre de trabajo infantil, y convertirse en uno de los primeros países de América Latina y el Caribe en alcanzar la meta planteada en el objetivo 8 de la Agenda 2030 para el Desarrollo Sostenible: la erradicación del trabajo infantil. Para ello, se requiere tener claridad de la evolución del trabajo infantil y adolescente peligroso. Lograrlo es un compromiso adquirido por el país en el ámbito tanto nacional como internacional.

Fuente:

Encuesta Nacional de Hogares (ENAH) 2016 y su Módulo de Trabajo Infantil

Periodo de encuesta:

Julio-agosto de 2016

Elaborado por:

Instituto Nacional de Estadística y Censos (INEC) en coordinación con el Ministerio de Trabajo y Seguridad Social

Para más información sobre trabajo infantil:



www.mtss.go.cr

Con el apoyo de:



Organización
Internacional
del Trabajo



**Iniciativa Regional
América Latina y el Caribe
Libre de Trabajo Infantil**

La Iniciativa Regional agradece el apoyo de la Agencia Española de Cooperación Internacional para el Desarrollo (AECID) y de la Agencia Andaluza de Cooperación Internacional para el Desarrollo (AACID) para la elaboración de este encarte.